

MA 8Port Node QuickManual

8 Port Node Name



S# 100000. SW 12.41
Node type: onPC

A	B	C	D	E	F	G	H
OUT	OUT	OUT	OUT	OUT	OUT	OUT	OUT
255	255	255	255	255	255	255	255



Mit dem MA 8Port Node lassen sich DMX über Ethernet Daten von verschiedenen Protokollen in DMX512 umwandeln und umgekehrt. Er verfügt über eine 1Gbit/s-Ethernetanbindung fügt sich damit nahtlos in das grandMA2 System ein, das bevorzugt mit dieser Übertragungsgeschwindigkeit arbeitet, um eine größtmögliche Leistungsfähigkeit sicherzustellen. Der MA 8Port Node ist für den Tour-Alltag, aber auch für Installationen konzipiert und daher mit einem robusten Stahlgehäuse ausgestattet. Neben einem Menü-Knopf befinden sich auf der Vorderseite für eine einfache und schnelle Übersicht ein 2" TFT-Display und vier Status-LEDs. Zusätzlich befindet sich ein USB-Port, für einen optionalen Firmware-Update per USB-Stick. Auf der Geräterückseite sind der Hauptschalter, ein powerCON und etherCON Anschluss sowie acht DMX-Anschlüsse untergebracht. Der MA 8Port Node lässt sich vollständig über ein grandMA2 Pult oder grandMA2 onPC konfigurieren. Dabei lässt sich ebenfalls festlegen, wie jeder einzelne DMX-Anschluss genutzt werden soll – ob als Ein- oder Ausgang.

Der MA 8Port Node ist auch in einer „onPC“ Version ist erhältlich, die in Kombination mit der kostenfreien grandMA2 onPC Software 2.048 Parameter zur Verfügung stellt. Außerdem lässt sich der 8Port Node onPC mit dem MA onPC command wing und dem MA onPC fader wing zur Parametererweiterung kombinieren.

Bestimmungsgemäßer Gebrauch

Die gesamte grandMA2 Produktpalette ist für die Steuerung von allen Arten von Lichttechnik bestimmt. U.a. für konventionelles Licht, bewegte Lampen, LED, Video und ähnliche Medien durch Steuerung mit DMX Signalen.



MA 8Port Node
MA 8Port Node onPC

Sonderzubehör: Halter für Rack-Einbau

Hersteller: MA Lighting Technology GmbH
Dachdeckerstraße 16
D – 97297 Waldbüttelbrunn

Mehr Informationen und detaillierte Manuals für die onPC Software unter: www.malighting.com
Die häufigst gestellten Fragen (FAQ) finden sie auf www.malighting.com, oder schicken Sie uns eine E-Mail mit Ihren Kontaktdaten und Ihrer Anfrage an tech.support@malighting.com. Dieser E-Mail-Service ist während der regulären Geschäftszeiten erreichbar. Gern beantworten wir Ihre Fragen auch telefonisch: +49.5251.688865-30. In dringenden Notfällen nehmen Sie bitte Kontakt zu Ihrem nächsten Distributor oder zur MA Lighting Service-Hotline (Telefon: +49.5251.68 88 65-99) auf.

Diese Hotline (24 / 7) ist nur für Notfälle – für Anwender, die z.B. mitten in einer Produktion stecken, bei der plötzlich Schwierigkeiten auftreten. Vielen Dank für Ihr Verständnis.

MA 8Port Node

Daten

Transport

Sicherheit

Betriebsgrenzen

Quickstart
Connect

Quickstart
ON / OFF

Wartung

Konformität

Spezifikation



Gewicht:	ca. 2,2 kg
Abmessungen:	19"/1HU // 440mm (ohne Montagewinkel) x 47mm x 190mm 485 mm (mit Montagewinkel) x 47mm x 190mm
8 DMX – OUT	(XLR 5 pin) an der Rückseite. Die DMX OUTs können auch zu DMX IN konfiguriert werden
Ethernet RJ 45	Netzwerk-Anschluss
USB	Anschluss an der Front nur für Updates per USB-Stick verwenden. Keine Peripheriegeräte anschließen (mouse, keyboard o.ä)
2" TFT Farbmonitor	
2 048 Parameter (nur bei MA 8Port Node onPC)	

MA 8Port Node

Daten

Transport

Sicherheit

Betriebsgrenzen

Quickstart
Connect

Quickstart
ON / OFF

Wartung

Konformität

Daten

Spannung: 100 – 240 V ~ (+/- 10%) 50 / 60 Hz (USA, Canada)
Weitbereichsnetzteil, schaltet automatisch um!

Erforderliche Stromkabel: Nur ausreichend isolierte und geschützte Kabel verwenden
(min. \varnothing 3 x 1,0mm²)
(Kabel und Stecker sind nicht im Lieferumfang enthalten)

Erforderlicher Steckertyp Power In: PowerCon (blau) von Fa. NEUTRIK AG, Liechtenstein
Erforderlicher Steckertyp Power Out: PowerCon (grau) von Fa. NEUTRIK AG, Liechtenstein

ACHTUNG: Die Gesamt-Stromaufnahme der in Reihe geschalteten Geräte darf den zulässigen Maximalwert der Stromquelle nicht überschreiten!

Erforderlicher Steckertyp (Stromquelle): Abhängig vom technischen Standard des jeweiligen Einsatzortes. Der Stecker ist nicht im Lieferumfang enthalten.

Sicherheitshinweis : Die Montage des Steckers darf nur durch Fachpersonal ausgeführt werden!

Anschlussleistung: max. 20 VA

Transport

Bitte das Gewicht des Gerätes beachten. Vorsichtig transportieren; bei Nichtbeachten können Personen- oder Sachschäden entstehen.

MA 8Port Node **ca. 2,2 kg**

ohne Transportbehälter, Verpackung,
Schutztasche oder Koffer

Vor dem Transport alle Kabel entfernen.

Für den Transport und die Wahl des geeigneten Transportmittels ist ausschließlich der Anwender verantwortlich; bei Nichtbeachten können Personen- oder Sachschäden entstehen.

Verwenden Sie für Lagerung und Transport eine sichernde und schützende Transportvorrichtung.

Stellen Sie die Geräte nicht auf Oberflächen, die aus Stabilitätsgründen dafür nicht geeignet sind. Ein Verwinden des Gehäuses unbedingt vermeiden!



Beim Transport Temperaturen und Luftfeuchte beachten! Die zulässigen Werte dem Kapitel „Betriebsgrenzen“ entnehmen.

**Nach jedem Transport und vor jeder Benutzung das Gerät auf Schäden kontrollieren! Bei Schäden am Gehäuse (Beulen, verbogene oder abgebrochene Teile), Tasten oder Steckern das Gerät nicht anschließen!
Unsere Service-Hotline hilft Ihnen weiter.**

MA 8Port Node

Daten

Transport

Sicherheit

Betriebsgrenzen


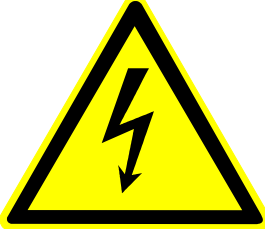

Quickstart
Connect

Quickstart
ON / OFF

Wartung

Konformität

Symbole und Warnzeichen

 <p>Achtung Warnung vor einer Gefahrenstelle</p>	 <p>Achtung Warnung vor Gefährlicher elektrischer Spannung</p>	<p>I 0</p> <p>Hauptschalter AN / AUS</p>	<p>~</p> <p>Wechsel- strom (AC)</p>	 <p>Das Gerät muss separat entsorgt werden. Die örtlichen Vorschriften beachten!</p>
---	---	--	---	---

MA 8Port Node

Daten

Transport

Sicherheit

Betriebsgrenzen

Quickstart
Connect

Quickstart
ON / OFF

Wartung

Konformität

Allgemeine Sicherheitsvorschriften

Lesen Sie vor dem Gebrauch alle Anweisungen der Bedienungsanleitung. Achten Sie hierbei speziell auf die Sicherheitshinweise.

Bewahren Sie die Bedienungsanleitung für den späteren Gebrauch auf.

Befolgen Sie alle auf dem Gerät vermerkten Warnhinweise und Anweisungen.

Vor dem Reinigen des Gerätes ist der Netzstecker aus der Steckdose zu ziehen. Verwenden Sie keine Flüssig- oder Sprühreiniger. Reinigen Sie das Gerät lediglich mit einem trockenen Tuch.

Betreiben Sie das Gerät nicht in unmittelbarer Wassernähe. Setzen Sie es keiner Feuchtigkeit aus. Verschütten Sie keine Flüssigkeit über dem Gerät.

Ziehen Sie den Netzstecker vor einem Gewitter oder wenn das Gerät längere Zeit nicht benutzt wird.

Im Gehäuse befinden sich Schlitze zur Belüftung. Diese Öffnungen dürfen nicht blockiert oder abgedeckt werden, da sie das Gerät vor Überhitzung schützen und den zuverlässigen Betrieb sicherstellen. Installieren Sie das Gerät nur dann in eine Einbauvorrichtung, wenn eine ausreichende Belüftung sichergestellt ist.

Führen Sie keine Gegenstände irgendwelcher Art durch die Gehäuseschlitze in das Gerät ein, da diese spannungsführende Teile berühren oder Kurzschlüsse verursachen können. Dies kann zu Bränden und elektrischen Schlägen führen.

Stellen Sie das Gerät nicht auf eine instabile Unterlage. Es könnte herunterfallen und dabei stark beschädigt werden.

Das Gerät ist mit einem Schutzkontaktstecker ausgestattet. Dieser Stecker eignet sich nur für Schutzkontaktsteckdosen. Dies ist eine Schutzmaßnahme, die unbedingt eingehalten werden muss.

Stellen Sie keine Gegenstände auf das Netzkabel und achten Sie darauf, dass niemand auf das Kabel treten kann.

Wird ein Verlängerungskabel benutzt, muss sichergestellt werden, dass die Summe der Nennleistungen der an das Kabel angeschlossenen Geräte die Nennleistung des Verlängerungskabels nicht überschreitet.

Ist das Netzkabel oder ein Stecker beschädigt, so sollten Sie diese umgehend durch eine Fachkraft austauschen lassen.

Es dürfen nur Netzkabel mit Sicherheitsprüfzeichen verwendet werden.

Das Gerät sollte ausschließlich durch geschultes Personal gewartet werden, da beim Öffnen und/oder Entfernen von Abdeckungen spannungsführende Teile freigelegt werden; neben anderen Risiken besteht hierbei die Gefahr eines elektrischen Schlages.

Alle Wartungsarbeiten dürfen ausschließlich von qualifizierten Kundendiensttechnikern durchgeführt werden.

In unmittelbarer Nähe des Gerätes darf kein Funkgerät mit starker Leistung, Mobiltelefon o.ä. betrieben werden.

Tritt eine der nachstehend aufgeführten Bedingungen auf, dann die Stromzuführung abschalten bzw. den Netzstecker ziehen und den Kundendienst rufen!

- Netzkabel oder Stecker ist/sind beschädigt oder durchgescheuert.
 - Flüssigkeit wurde in das Gerät verschüttet.
 - Das Gerät war Regen (oder Feuchtigkeit in anderer Form) ausgesetzt.
 - Das Gerät arbeitet bei Einhaltung der Bedienungsanweisungen nicht einwandfrei.
- Nur die in den Anweisungen erwähnten Steuerelemente einstellen, da eine falsche Einstellung anderer Steuerungen zu Beschädigungen führen kann.
- Das Gerät ist zu Boden gefallen oder das Gehäuse wurde beschädigt.

Bitte beachten Sie, dass die Basis dieses Gerätes eine überaus komplexe Software ist. Wie Sie sicherlich aus leidvollen Erfahrungen mit Computersystemen wissen, kann man nicht ausschließen, dass ein solches System einmal abstürzt. Wir versichern Ihnen jedoch, dass wir unser Möglichstes tun, um diese Abstürze zu vermeiden.

MA 8Port Node

Daten

Transport

Sicherheit

Betriebsgrenzen

Quickstart
Connect

Quickstart
ON / OFF

Wartung

Konformität

Warnhinweise

Die Wartung des Gerätes darf ausschließlich durch geschultes Personal durchgeführt werden, da beim Öffnen und / oder Entfernen von Abdeckungen spannungsführender Teile freigelegt werden. Neben anderen Risiken besteht hierbei die Gefahr eines elektrischen Schlages.



MA 8Port Node

Daten

Transport

Sicherheit

Betriebsgrenzen

Quickstart
Connect

Quickstart
ON / OFF

Wartung

Konformität

Betriebsgrenzen

Temperatur

Betrieb:

+5°C bis +40°C / 41°F bis 104°F

Höhere Temperaturen können das Kühlsystem des Gerätes überfordern und zum Ausfall von elektrischen Komponenten führen.

Lagerung / Transport:

-10°C bis +50°C / 14°F bis 122°F

Luftfeuchte

Betrieb: 20% bis 80% relative Luftfeuchtigkeit (keine Betauung)

Lagerung / Transport: 10% bis 80% relative Luftfeuchtigkeit (keine Betauung)

Umgebung

Bitte alle Sicherheitshinweise beachten.

Das Gerät nur innerhalb der Betriebsgrenzen betreiben.

Das Gerät nur in geschlossenen Räumen betreiben.

Die Umgebungsluft muss staubfrei und frei von gefährlichen und explosiven Stoffen sein.

Das Gerät ist nicht gegen Spritzwasser geschützt, deshalb nicht in der Nähe von Wasser betreiben.

Das Gerät nicht im Regen oder Nebel betreiben.

MA 8Port Node

Daten

Transport

Sicherheit

Betriebsgrenzen

Quickstart
Connect

Quickstart
ON / OFF

Wartung

Konformität

Anschlussmöglichkeiten (Fotos zeigen optionales Zubehör)



8 DMX OUT (XLR 5 pin) – Diese können auch zu DMX IN umkonfiguriert werden

RJ45 Ethernet

Netzwerkanschluss

PowerCon In (blau)

Netzanschluss: 100 – 240 V~ (+/- 10%) 50/60 Hz (USA, Kanada)

Das Netzteil passt sich automatisch an die Netzspannung an. Ein PowerCon Stecker (blau) ist im Lieferumfang enthalten. Das andere Ende muss mit einem Schutzkontaktstecker entsprechend dem Standard des Einbauortes angepasst werden.

PowerCon Out (grau)

Werden zusätzliche Geräte angeschlossen, muss sichergestellt werden, dass die Summe der Nennleistungen der an das Kabel angeschlossenen Geräte die Maximalleistung der Stromquelle nicht überschreitet.

Hauptschalter

Ein- / Ausschalten des Gerätes



USB Anschluss

zum Updaten per USB-stick - keine Peripheriegeräte anschließen!

MENU –Taster

zum Umschalten der Menüs und Einstellen von Parametern (siehe Quickstart ON/OFF)

POWER-LED grün

Dauerlicht = Gerät ist einsatzbereit

LINK-LED grün

Dauerlicht signalisiert eine korrekte Verbindung zum onPC oder zur Konsole

DATA-LED grün

blinkt bei Daten-Verkehr über die Netzwerkschnittstelle

BOOT-LED rot

signalisiert den Boot-Vorgang

MA 8Port Node

Daten

Transport

Sicherheit

Betriebsgrenzen

Quickstart
Connect

Quickstart
ON / OFF

Wartung

Konformität

Connect / Beispiele

MA 8Port Node mit Konsole - max 2048 Parameter pro Node



MA 8Port Node onPC + MA onPC command wing mit Laptop/PC - max 4 096 Parameter



MA Lighting bietet unterschiedliche Möglichkeiten, die Zahl der Parameter von grandMA2 onPC zu er-weitern. Alle Produkte der „MA onPC“ Serie sind dafür geeignet. Es gilt aber zwei Regeln zu beachten:

Erste Regel: Die maximale Parameterzahl bei grandMA2 onPC ist immer 4.096.

Zweite Regel: MA 8Port Node onPC, MA 4Port Node onPC, MA 2Port Node onPC sowie MA onPC command wing und MA onPC fader wing addieren in beliebiger Kombination Parameter bis zur maximalen Parameterzahl.

Rechenbeispiel 1: grandMA2 onPC + MA onPC command wing (2.048 Parameter) + MA 2Port Node onPC (512 Parameter) + MA 2Port Node onPC PRO (1.024 Parameter) = 3.584 Parameter

Rechenbeispiel 2: grandMA2 onPC + MA onPC command wing (2.048 Parameter) + MA 2Port Node onPC (512 Parameter) + MA 8Port Node onPC (2048 Parameter) = ergibt keine höhere Parameterzahl.

MA 8Port Node

Daten

Transport

Sicherheit

Betriebsgrenzen

Quickstart
Connect

Quickstart
ON / OFF

Wartung

Konformität

Montage + Optionen

Option für die Montage im 19" Rack



MA 8Port Node

Daten

Transport

Sicherheit

Betriebsgrenzen

Quickstart
Connect

Quickstart
ON / OFF

Wartung

Konformität

Display

Das Display des MA 8Port Node zeigt lediglich die wichtigsten Einstellungen. Zum Konfigurieren ist unbedingt eine grandMA - Konsole oder die Software "onPC" erforderlich.

Nach dem Einschalten erscheint im Display:



Name des MA 8Port Nodes

DMX Output

IP – Adresse

Mode

Nummer der Session

Konfiguration der DMX-Ports

Univers

z.B. support8Node

z.B. 30 = Frequenz des DMX-Ausgangs in Hz; max. 30Hz sind möglich

z.B. 192.168.0.116

MANET2 oder ARTNET

z.B. Session 3 - der MA 8PORT Node befindet sich in der Session 3

z.B. Session 0 = keine Session

z.B. Session 3 + Felder OUT sind grau hinterlegt = keine aktive Session

In – An diesem Port wird DMX empfangen

OUT – an diesem Port wird DMX ausgegeben

Blinkfrequenz des grünen Feldes entspricht der

Refreshquote zwischen MA 8Port Node und PC/Konsole

OFF – dieser Port ist abgeschaltet

Universumsnummer der jeweiligen Ports 1 - 256

MA 8Port Node

Daten

Transport

Sicherheit

Betriebsgrenzen

Quickstart
Connect

Quickstart
ON / OFF

Wartung

Konformität

Display

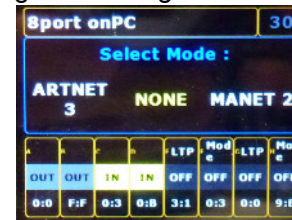
Nach dem Einschalten erscheint im Display dieses Menü:



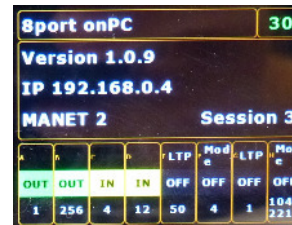
Den Button MENU solange gedrückt halten bis das gewünschte Menü öffnet. Den Button loslassen, wenn in einem Menü eine Einstellung vorgenommen werden soll. Zum Ändern einer Einstellung den Menü-Button kurz drücken, die neue Einstellung ist farbig gekennzeichnet. Nach kurzer Zeit springt die Anzeige wieder auf das erste Menü zurück.

Select Mode:

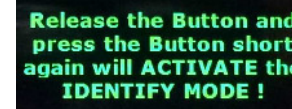
Mit dem MENU-Button NONE, MANET 2 oder ARTNET einstellen



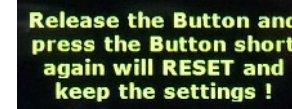
Info Mode: hier können keine Einstellungen vorgenommen werden



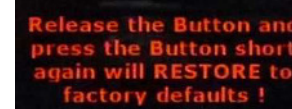
Identify Mode: Markiert in der Konsole/onPC durch Blinken die Konfigurationszeile dieses MA DMX-Nodes



Reset Mode: Der MA 8Port Node wird zurückgesetzt, alle Einstellungen bleiben erhalten



Restore Mode: Der MA 8Port Node wird in das Factory Default zurückgesetzt (Werkseinstellung)
HINWEIS: nach dem Reset die IP Nummer anpassen.



MA 8Port Node

Daten

Transport

Sicherheit

Betriebsgrenzen

Quickstart Connect

Quickstart ON / OFF

Wartung

Konformität

Update ohne Session

Hinweis. Sogenannte Typ U3 USB-Sticks (haben zwei physikalische Laufwerke auf einem USB-Stick) können für den Firmware-Update nicht verwendet werden.



- Einen USB-stick mit dem Programm STICKMAKER und dem Installationsprogramm 8port_v_x.y.imgz erstellen. (download von der MA-Webseite)
- Den USB-stick einstecken.
- Den MA 8Port Node einschalten und kurz danach erscheint die Anweisung:
„Please press key for update/recovery“
 - Jetzt die Menü-Taste drücken.

Jetzt erscheint die Anweisung

„Please press key for FORMAT“.

Gleichzeitig startet für ein paar Sekunden ein Laufbalken.

- - Wird innerhalb dieser Zeit die Menü-Taste gedrückt, dann wird der MA 8Port Node zurückgesetzt und hat nach dem Reboot immer die werksseitige IP Adresse mit den letzten drei Stellen der Seriennummer in der letzten Gruppe (192.168.0.xxx).
- - Wird die Menü-Taste innerhalb dieser Zeit nicht gedrückt, wird der MA 8Port Node nur aktualisiert – alle Einstellungen bleiben erhalten
- Nach der Anweisung „Please remove USB stick for reboot“ den stick abziehen, der MA 8Port Node bootet automatisch.

MA 8Port Node

Daten

Transport

Sicherheit

Betriebsgrenzen

Quickstart
Connect

Quickstart
ON / OFF

Wartung

Konformität

Update von einer grandMA2 Konsole oder onPC (nicht durchführen im Playback)

Der MA 8Port Node lässt sich von einer grandMA2-Konsole oder vom grandMA2 onPC aus updaten. Dazu muss sich der MA 8Port Node im gleichen Netzwerk wie das Pult (grandMA2, grandMA2-light, grandMA2-ultralight oder grandMA2 onPC) befinden, d.h. die ersten 3 Gruppen der IP-Adresse müssen übereinstimmen. Wenn der Text im Feld "Firmware" rot dargestellt ist, dann hat der MA 8Port Node eine andere Version der Software geladen als die Konsole oder der onPC. In diesem Fall müssen die Software-Versionen angepasst werden:

+ IP	Status	Name	Version	Type	Session Id	Session Name
192.168.0.222	Master	grandMA2	2.9.0.4	Fullsize	3	check2904
192.168.0.4	Standalone	8port onPC	1.0.1	8Port 2048	3	check2904

Your grandMA
Console Fullsize 2.9.0.4 / Build date: Oct 18 2013 / Build time: 15:22:37 / Parameter count: 8192

Available Network Software Update Packages:

- Console Linux 2.9.0.5
- NPU Linux 2.9.0.5
- Video Windows 2.9
- Node Linux 1.0.9

- Einen USB-Stick (FAT 32) mit dem Installationsprogramm 8port_v_x.y.update erstellen
- An der Konsole oder dem onPC das Menü SETUP / CONSOLE XYX / SOFTWARE UPDATE öffnen
- Den USB-Stick mit der Konsole verbinden
- Den MA 8Port Node in der Übersicht selektieren
- Den Button UPDATE DEVICE drücken. Nach dem automatischen Reboot des MA 8Port Node muss der Text im Feld "Firmware" weiß dargestellt sein.

MA 8Port Node

Daten

Transport

Sicherheit

Betriebsgrenzen

Quickstart
Connect

Quickstart
ON / OFF

Wartung

Konformität

Einschalten / Quick Start

Hier die wichtigsten Schritte, um den MA 8Port Node in Betrieb zu nehmen:

- grandMA2 onPC Software von der MA – Homepage herunterladen und auf einem PC oder Laptop installieren. Die Mindestanforderungen sind auf der Homepage beschrieben: www.malighting.com
Der MA 8Port Node wird softwareseitig erst ab der Versionsnummer V2.9 für grandMA2 Konsolen / grandMA2 onPC unterstützt.
- Den MA 8Port Node anschließen (100 - 240V~ (+/- 10%) ,50 - 60 Hz).
- Den MA 8Port Node mit einem Netzkabel verbinden (RJ45 Stecker). Entweder über einen Switch / Hub oder direkt mit einem PC / Laptop oder mit einer grandMA2 Konsole.
- grandMA2 –Konsole oder grandMA2 onPC starten und den MA 8Port Node einschalten (Hauptschalter an der Rückseite auf „I“ stellen). Es dauert etwa 30 Sekunden, bis der 8Port Node einsatzbereit ist.
Das Display des MA 8Port Node zeigt lediglich die wichtigsten Einstell-Informationen. Zum vollständigen Konfigurieren ist unbedingt eine grandMA 2- Konsole oder die Software "grandMA2 onPC" erforderlich.
- In der Konsole oder onPC das Menü SETUP / CONSOLE XYX / SOFTWARE UPDATE öffnen.
Bei Bedarf die Firmware-Version des MA 8Port Node angleichen - falls das Feld "Version" rot unterlegt ist
- IP - Adresse des MA 8Port Node bei Bedarf ändern. Sind mehrere MA 8Port Node im Netz, kann der jeweilige Node mit der Taste IDENTIFY identifiziert werden - das Display und die LED des gewählten Node blinken)
Name (optional) für den MA 8Port Node vergeben.
- Mode einstellen.
- Session ID (nur bei MANET) einstellen - muss die gleiche ID sein, die auch an der Konsole oder am onPC gewählt wurde.
- Die Funktion (IN, OUT oder NONE) der DMX-Ports einstellen sowie das Universum einstellen.
- DMX-Kabel an der Rückseite anschließen - fertig.

Ausschalten

- Den Hauptschalter an der Rückseite auf Position „O“ stellen.

Hinweise:

Der MA 8Port Node kann jederzeit vom PC, Notebook oder der Konsole getrennt werden – dann ist aber keine DMX –Ausgabe mehr möglich.

Die Showdaten sind nur auf dem PC, Notebook oder der Konsole gespeichert, nicht auf dem MA 8Port Node.

Wird das Gerät längere Zeit nicht gebraucht, dann das Stromversorgungskabel abziehen.

MA 8Port Node

Daten

Transport

Sicherheit

Betriebsgrenzen

Quickstart
Connect

Quickstart
ON / OFF

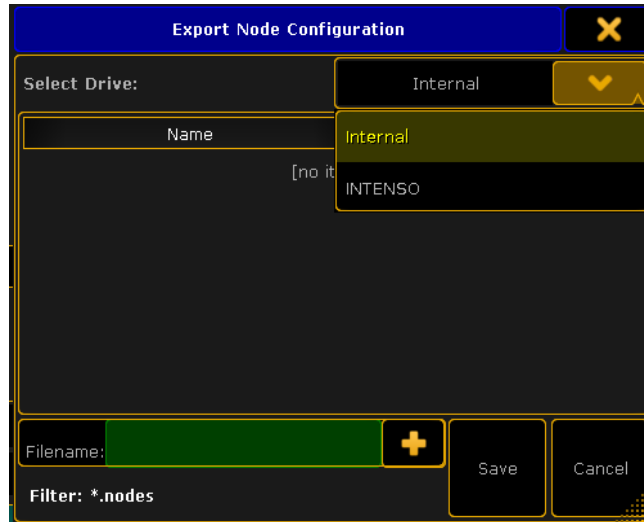
Wartung

Konformität

Speichern der Konfiguration

Die Einstellungen der MA 8Port Node können auf der Festplatte der grandMA2 Konsole / onPC oder (ab Version 2.9) auf einem externen USB-stick gespeichert werden.

- Das Menü **SETUP / NETWORK /MA NETWORK CONFIGURATION** öffnen, ein Gerät selektieren und den Button **EXPORT CONFIGURATION** drücken
- Ein Laufwerk selektieren. Internal (onPC oder Konsole) oder External (Name des USB-sticks)
- Einen File –Namen eingeben und **SAVE** oder **CANCEL** (Abbruch) drücken.



Laden der Konfiguration

- Das Menü **SETUP / NETWORK /MA NETWORK CONFIGURATION** öffnen, ein Gerät selektieren und den Button **IMPORT CONFIGURATION** drücken.
- Ein Laufwerk selektieren. Internal (onPC oder Konsole) oder External (Name des USB-sticks)
- Den File –Namen eingeben und **OPEN** oder **CANCEL** (Abbruch) drücken.

Falls nach dem Speichern der Konfiguration zusätzliche MA 8Port Node in die Show genommen wurden, oder ein MA 8Port Node ausgetauscht wurde, so werden diese MA 8Port Node (auch wenn die IP-Adresse beibehalten wird) beim Laden dieser Konfiguration nicht berücksichtigt. Diese "neuen" MA 8Port Node müssen zuerst konfiguriert werden und danach muss mit EXPORT CONFIG ein neues Konfigurationsfile erstellt werden

MA 8Port Node

Daten

Transport

Sicherheit

Betriebsgrenzen

Quickstart
Connect

Quickstart
ON / OFF

Wartung

Konformität

Reinigung

Das Gerät benötigt nur ein Mindestmaß an Pflege. Vor dem Reinigen das Gerät von der Stromversorgung trennen. Die Oberfläche nur mit einem trockenen, nicht fuselnden Tuch reinigen. Keine flüssigen Reiniger oder Druckluft verwenden. Keinerlei Lösungsmittel oder scharfe Reiniger verwenden. Darauf achten, dass die Öffnungen für die Kühlluft frei sind.

Je nach Umgebungsbedingung ist es ratsam, das Gerät alle 2 – 5 Jahre durch einen autorisierten Service reinigen zu lassen.

Wartung

Das Gerät bedarf keiner regelmäßigen Wartung, deshalb ist es auch nicht notwendig das Gerät zu öffnen. Achtung: Eine Reparatur des Gerätes darf ausschließlich durch geschultes Personal durchgeführt werden, da beim Öffnen und / oder Entfernen von Abdeckungen spannungsführende Teile freigelegt werden. Neben anderen Risiken besteht hierbei die Gefahr eines elektrischen Schlages.

MA 8Port Node

Daten

Transport

Sicherheit

Betriebsgrenzen

Quickstart
Connect

Quickstart
ON / OFF

Wartung

Konformität

Konformitätserklärung

Name des Herstellers: MA Lighting Technology GmbH

Anschrift des Herstellers: Dachdeckerstraße 16
D-97297 Waldbüttelbrunn
Deutschland

Erklärt, dass das Produkt

Produktkategorie: Kontrollgerät

Produktnamen: MA 8Port Node

den folgenden Richtlinien sowie den harmonisierten Normen entspricht:

Sicherheit: EN60065, EN60950-1

EMV : 2014/30/EG
EN 55103-1:2009 sowie EN 55103-2:2009

ROHS (II) : 2011/65/EU

Zusätzliche Informationen: DMX512, Ethernet und USB müssen geschirmt sein und der Schirm muss mit der Masse bzw. dem Gehäuse des entsprechenden Steckers verbunden sein.

Waldbüttelbrunn, 05.07.2013

Dipl. Ing. Michael Adenau



MA 8Port Node

Daten

Transport

Sicherheit

Betriebsgrenzen

Quickstart
Connect

Quickstart
ON / OFF

Wartung

Konformität

grandMA2 onPC

Dieses Software – Tool beinhaltet alle Funktionen einer „echten“ grandMA2 Konsole, ist netzwerkfähig und bietet dem User alle Möglichkeiten zum Programmieren oder OffLine-Programmieren am Laptop oder PC. Mit der grandMA 3D - Software kann es zum perfekten Designstudio ergänzt werden.

... und es ist die Grundlage für die Funktion des MA 8Port Node.



Die grandMA2 onPC und grandMA 3D Software stehen auf unserer Homepage www.malighting.com kostenfrei zum Download zur Verfügung. Dort finden sie auch die Systemvoraussetzungen, die für den Betrieb auf ihrem Computer notwendig sind.

...und die anderen Mitglieder der grandMA2 Familie



grandMA2 full-size



grandMA2 light



grandMA2 ultra-light



grandMA2 faderwing

Die grandMA2 full-size und ihre kleineren Geschwister. Für alle Bereiche in der Beleuchtung – konventionelles Licht, Moving Lights, LEDs, Video usw. Ausgestattet mit zukunftsweisender Technologie und einigen Spezialitäten (z.B. eingebautes keyboard oder Multi-Touch Command Screen) ist die grandMA2 full-size für alle Aufgaben in der Licht-Szene gerüstet. Außerdem bietet das neu entwickelte faderwing bis zu 60 zusätzliche Executor Fader. Und die grandMA2 full-size kann die showfiles der Serie 1 in einem speziellen “Serie1-Mode” verarbeiten, das bedeutet – volle Kompatibilität mit allen ‘series 1’- Sessions. Alle Kommandotasten haben innerhalb der grandMA2 Serie die gleiche Position, das macht das Arbeiten mit den verschiedenen „Familienmitgliedern“ sehr einfach. Und das intuitive und flexible Programmieren mit einer nahezu unendlichen Anzahl von Presets, Cues, Pages, Sequenzen und Effekten ist Familientradition und braucht eigentlich nicht extra erwähnt zu werden.